



MINICAM24

РУКОВОДСТВО ПОЛЬЗОВАТЕЛЯ

Металлоискатель MD-1008A



СОДЕРЖАНИЕ

1. Введение	3
2. Внешний вид устройства	4
3. Сборка	5
4. ЖК-дисплей.....	6
5. Использование.....	7
6. Выбор места для использования	8
7. Важно помнить	9

1. Введение

Ваш новый металлоискатель поможет вам погрузиться в новое увлекательное хобби. MD-1008 можно использовать для поиска потерянных монет, ювелирных изделий и других металлических предметов. Его также можно использовать для охоты за реликвиями.

Соблюдайте законы. В большинстве парков использование металлоискателя является нарушением. Если вы живете в большом городе, в местных законах может быть указано, где можно использовать металлоискатель, а где нет. Всегда спрашивайте разрешения у владельца собственности, прежде чем проводить какие-либо поиски на частной территории.

Когда вы найдете металлический предмет, вам, возможно, придется выкопать небольшую яму, чтобы достать его. Такие отверстия должны быть как можно меньше и аккуратно закопайте их, когда закончите.

В этом устройстве используется 9-вольтовая батарея. Всегда используйте свежие батареи. Не смешивайте старые и новые батарейки. Не смешивайте батареи разных типов. Извлеките разряженные батареи и утилизируйте их надлежащим образом. Если металлоискатель не будет использоваться в течение длительного времени, извлеките батарейки. Не пытайтесь перезарядить непerezаряжаемые батареи. Не бросайте батареи в огонь — они могут взорваться.

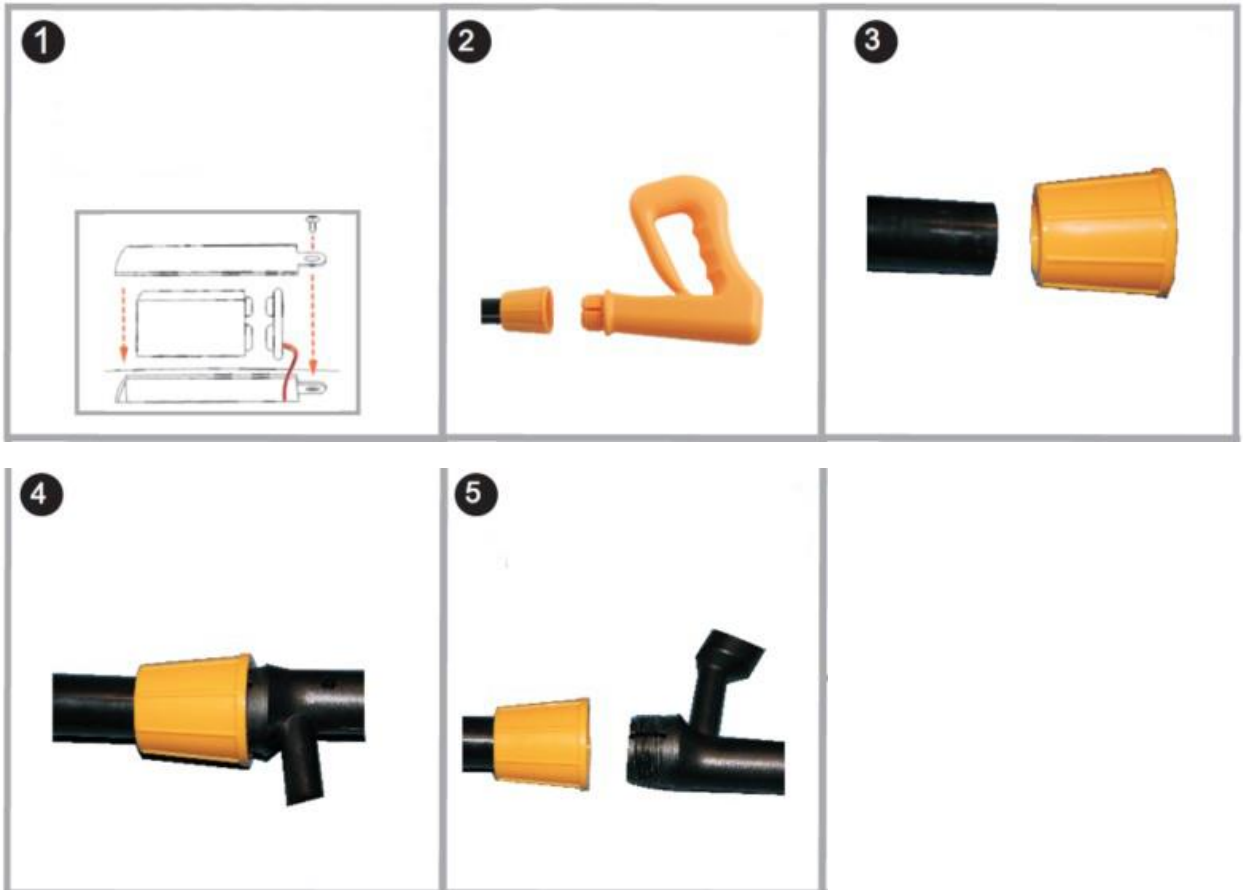
2. Внешний вид устройства



1. Поисковая катушка
2. Батарейный отсек
3. Корпус
4. Штанга
5. Ручка
6. ЖК-дисплей
7. Стопорное кольцо
8. Регулировка чувствительности
9. Вкл/Выкл//Громкость



3. Сборка



1. Вставьте 9-вольтовую щелочную батарею в корпус металлоискателя. Вам понадобится отвертка с крестообразным шлицем (+), чтобы снять крышку батарейного отсека. Подсоедините батарею к зажиму клеммы, убедившись, что клеммы (+) и (-) правильно определены. Установите на место крышку батарейного отсека и снова закрутите винт. Не затягивайте слишком сильно.
2. Ослабьте стопорное кольцо, расположенное на корпусе металлоискателя, повернув его против часовой стрелки.
3. Вдавите штангу металлоискателя прямо в стопорную гайку до упора.
4. Поверните стопорную гайку по часовой стрелке, пока она надежно не закрепится на штанге.
5. Теперь прикрепите ручку к верхнему концу штанги, повернув ручку по часовой стрелке к верхнему стопорному кольцу на штанге.

6. MD-1008 можно использовать двумя способами. Вы можете собрать его в полноразмерный металлоискатель, который вы используете стоя, или вы можете преобразовать его в небольшой портативный блок для поиска в ограниченном пространстве.
7. Если вы собрали металлоискатель для полноразмерного использования, для его уменьшения вам необходимо сделать следующее: Снимите ручку и штангу, повернув рукоятку против часовой стрелки и вытащив его из стержня. Затем выверните стопорное кольцо штанги против часовой стрелки из корпуса.

4. ЖК-дисплей



Жидкокристаллический дисплей представляет собой легко видимый и понятный информационный центр, который показывает, текущее состояние металлоискателя MD-1008. Он закреплен на петлях, чтобы его можно было поместить в защитный чехол или открыть для обычной работы.

Дисплей состоит из вращающегося значка, текстового сообщения и индикатора состояния батареи. Он имеет яркую синюю подсветку, чтобы его было хорошо видно даже при ярком дневном свете.

Пока вы ищете металлический предмет, Круглый значок будет вращаться. Когда металлический предмет будет обнаружен, он перестанет вращаться. Пока значок вращается, текстовое сообщение будет выглядеть как «Searching». Когда металлический предмет будет найден, он будет читать «Metal Found».

Индикатор батареи представляет собой серию горизонтальных линий. Когда 9-вольтовая батарея новая, все линии видны. По мере того, как заряд батареи постепенно расходуется, линии исчезают одна за другой.

Когда видна только одна линия, батарея почти разряжена и должна быть заменена новой щелочной (алкалиновой) батареей перед началом нового сеанса поиска.

5. Использование

1. Поверните ручку регулятора громкости (Вкл/Выкл/Громкость) по часовой стрелке до упора.
2. Держите MD-1008 так, чтобы поисковая катушка находилась в воздухе вдали от любых металлических предметов.
3. Чтобы ваш металлоискатель работал наилучшим образом, вам необходимо выполнить калибровку. Пожалуйста, сделайте следующее:
 - a. Поверните ручку чувствительности до упора по часовой стрелке. Металлоискатель издавать громкий звуковой сигнал. Затем очень медленно начните поворачивать ручку против часовой стрелки, пока звук не прекратится.
 - b. Перестаньте поворачивать ручку, как только прекратится звуковой сигнал. Это положение является наиболее чувствительным параметром обнаружения. Вы можете повторить эту процедуру несколько раз, чтобы убедиться, что вы настроили MD-1008 на его оптимальную настройку во время калибровки.
4. Поднесите металлоискатель к металлическому предмету, и вы услышите звуковой сигнал. Вы можете использовать ручку Вкл/Выкл/Громкость, чтобы отрегулировать громкость звукового сигнала до комфортного уровня.
5. Теперь начните раскачивать MD-1008 вперед и назад, удерживая поисковую катушку на одном уровне и примерно на уровне 2 сантиметров над землей.
6. Медленно перемещайте поисковую катушку. Если вы двигаетесь слишком быстро, вы можете пропустить объект. Значок на ЖК-дисплее будет вращаться, и также будет высвечиваться сообщение «Searching».
7. Когда MD-1008 обнаружит металлический предмет, он издаст звуковой сигнал, и значок перестанет вращаться. На дисплее появится сообщение: «Metal Found».

8. Вы найдете множество крышек от бутылок, металлических язычков от пивных и консервных банок и оберток из фольги. Вы должны собрать их и выбросить в мусор. Не расстраивайтесь. Продолжайте искать, и вы обязательно найдете более ценные предметы.
9. Не погружайте поисковую катушку в воду. Данный металлоискатель не является водонепроницаемым. Так вы только повредите устройство. Гарантией такие повреждения не покрываются.

6. Выбор места для использования

Вначале многие считают, что пляж — это лучшая среда для начала поиска. Одна из причин заключается в том, что эта среда, как правило, чище и не загромождена до такой степени, что вы можете быть перегружены и сбиты с толку из-за слишком большого количества сигналов. Также рекомендуется копать и исследовать почти все, что находит здесь ваш металлоискатель, пока вы не освоитесь со своим металлоискателем и, как следствие, не станете более опытным.

Помните, всегда закапывайте свои ямы из уважения к окружающей среде и другим людям, чтобы никто не споткнулся или не упал.

Немногие знают, что самое подходящее время для начала охоты — сразу после сильного дождя, когда земля промокла. В основном это связано с тем, что влажная земля является гораздо лучшим проводником, чем сухая, поэтому у вас больше шансов обнаружить больше объектов на большей глубине, чем в сухой земле.

Вот несколько мест, которые вы можете попробовать поискать:

- вокруг старых домов, особенно возле больших деревьев, где люди могли присесть отдохнуть.
- детские площадки в парках или вокруг школ.
- по травянистым участкам рядом с тротуарами.
- под трибунами.
- места, где устраиваются ежегодные ярмарки, карнавалы или цирки.

- вдоль пляжей или на травянистых, или песчаных участках возле водоемов
- в старых домах или поселениях.
- старые города-призраки и заброшенные сообщества.
- районы, где происходили исторические события, такие как сражения, или где войска могли проходить или располагаться лагерем.
- собственные участки перед домом и за домом.

7. Важно помнить

Всегда спрашивайте разрешения у владельца собственности перед поиском на местности. Найденные предметы обычно являются собственностью землевладельца, если вы не пришли к иному соглашению. Рекомендуется ознакомиться с действующими местными, региональными или национальными законами. Если находка имеет значительную денежную или историческую ценность, вы должны сообщить об этом местным властям, поскольку право собственности может автоматически вернуться к государству, которое может заплатить «гонорар за находку».

Не загрязняйте окружающую среду. Обычно разумно брать с собой дополнительный пакет для любого мусора, который вы выкапываете. Собирайте и утилизируйте весь выкопанный мусор.

Использование металлоискателя обычно запрещено в исторических местах и в большинстве парков. Убедитесь в правомерности использования устройства перед началом поиска.

Надлежащим образом утилизируйте любой мусор, который вы найдете. Не оставляйте его.

При выкапывании предметов всегда делайте как можно маленькую ямку и возвращайте поверхность земли к тому же виду, который был до того, как вы начали копать.

Не используйте большую лопату для копания! Все чёрные копатели используют маленькую садовую лопатку и отвертку с плоским лезвием.

Аккуратно исследуйте поверхность земли, чтобы найти нужный предмет.

При поиске в песке удобнее использовать совок с небольшими отверстиями.

Если монеты, которые вы найдете, будут покрыты грязью и пылью, вы должны быть очень осторожны при их очистке, особенно если они старые и, возможно, имеют большую ценность. Не используйте агрессивные химикаты или абразивы. Вы можете попробовать замочить их на день или два в оливковом масле, а затем осторожно протереть их ворсистой тканью, чтобы удалить грязь.

Приятного использования!

Сайт: minicam24.ru

E-mail: info@minicam24.ru

Товар в наличии в 120 городах России и Казахстана

Телефон бесплатной горячей линии: **8(800)200-85-66**